



## Iglesia de San Salvador (Fruiz)

### Edificio

#### Descripción

Es un templo dispuesto en una nave de tres tramos, rematada por una cabecera oblonga, más estrecha. Aparte, hay una torre a los pies y una sacristía detrás de la cabecera. Todo ello va enlazado por un porche perimetral de tejavana recién restaurada, que apea en pies derechos y pretil. La nave, como la cabecera, se aboveda con cañón penetrado por lunetos; carga en muros de mampuesto reforzados por contrafuertes.

La torre es un potente elemento prismático asociado al templo por la zona zaguera, integrado en el circuito del pórtico merced a dos arcos apuntados con servidumbre de paso. Dispone de tres salas, la más alta para campanario, por encima del cual va la cubierta general, que se ha restaurado; es una armadura peraltada sobre apoyos de madera.

De mucho interés es el ingreso lateral, un cuerpo avanzado que flanquean dos columnitas. La puerta resulta abocinada y de directriz apuntada y la forman tres arquivoltas, la central decorada con grandes hojas de acanto dispuestas radialmente y las otras, por sendos bocelones. La rosca interna descansa directamente sobre las jambas, mientras que las otras lo hacen sobre pares de columnas acodilladas, que poseen fustes enriquecidos con encestados y capiteles decorados.

La columna externa de la izquierda tiene fuste de urdimbre de seis cuerdas y capitel con una historia: una figura de rey coronado destacada al centro, acompañada por un cortejo de cuatro figuras más (uno de ellos con báculo, quizá un obispo; otro con un libro; un músico; y un cuarto más confuso). La segunda columna posee el fuste complejamente decorado con una red de medallones circulares con botón floral, más pequeñas máscaras, flores y animalejos, mientras que su capitel troncocónico es de helechos con piñas. La urdimbre del tercero es una tupida red de diez cuerdas dispuestas ortogonalmente, con lo que el capitel resulta muy similar al segundo con sus helechos y piñas en los ápices. La cuarta repite el encestado del fuste de la primera y el capitel es también historiado: hay una figura central de mayor tamaño, vestida con un hábito largo, que detiene el combate entre dos jinetes (uno armado con lanza corta y el otro, con espada y escudo).

En el muro de los pies se reaprovechan dos canecillos y un capitel, éste reciclado como aguabenditera.

#### Estilo y datación

Es un edificio barroco del siglo XVIII que recoge restos de otros anteriores: la torre, que es renacentista, y las piezas sueltas del muro de los pies y la portada de mediodía entera, que son románicas. El primer pasaje, la reconstrucción del templo, se hizo en 1731 con proyecto de Martín de Larrea. Al renacimiento purista de la parte alta de la torre le conviene la sexta o séptima década del siglo XVI, y la zona más baja será de hacia 1520. La portada descrita datará de en torno al año 1200, si bien debe ser entendida en el mismo contexto que el románico rural en que se inscriben los de Bakio y Zumetxaga, y otros de Burgos y Álava. Conviene destacar el interés iconográfico de la representación de la historia de la Paz de Dios, muy divulgada por Castilla y Cantabria.

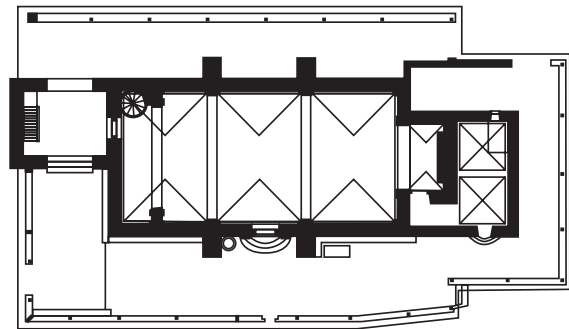
### Valoración

Lo románico debe ser valorado más por la rareza de la citada historia que por la calidad de la talla, ingenua. La torre resulta una de las más interesantes del Renacimiento de Bizkaia.

### Mobiliario

El Retablo Mayor, alzado en el ábside, es un pequeño mueble de un cuerpo y ático ordenado en tres calles calzadas sobre banco. Es de estructura tetrástila, que administran columnas compuestas, adornadas en el tercio inferior con hojarasca y en los superiores con estrías. Delimitan encasamientos adintelados para tallas de San Pedro y San Pablo; este cuerpo y el mueble lo preside El Salvador. Hay en el banco relieves de San Pedro y San Juan, y el Calvario ha sido desplazado abajo. El mueble, datado en 1647, sería obra del retablista Juan de Bolialdea. Además, la iglesia conserva una talla de Andra Mari, gótica del siglo XIV.

**Texto:** José Ángel Barrio Loza.



### Iglesia de San Salvador

Fruiz. (*Elexalde s/n*).

#### Acceso:

Viniendo por la BI-2121 desde Mungia, al llegar al centro del pueblo de Fruiz, tomar el desvío a la izquierda. Recorrido un Km. encontramos la iglesia a la derecha de la calzada y una ermita a la izquierda de la misma.

#### Otros lugares de interés cercanos:

(Fruiz)

- Humilladero de Jesús Crucificado, junto a la iglesia.

(Fika)

- Iglesia de San Martín Humilladero del Cristo.

